

2013:2

Jobbhälsobarometern



sveriges
företags
hälsor

Delrapport 2013:2
Sveriges Företagshälsor
2013-11-28

Innehåll

Innehåll	2
Sammanfattning	3
Om Jobbhälsobarometern.....	4
Om Sveriges Företagshälsor	4
De anställdas syn på sin framtida hälsa	5
Arbetsmotivationen sjunker med frånvaron	6
Arbetsmotivationen sjunker generellt.....	7
Dubbelt så många helårsfriska kan hantera sin arbetsstress.....	8
Sjukfrånvaro tenderar smitta	9
Att känna psykiskt obehag i jobbet riskerar sjukfrånvaro.....	10
De anställdas egen bedömning av arbetets påverkan på hälsan	11
Att kunna påverka tenderar vara hälsosamt	12
Även den fysiska arbetsmiljön har klart samband med kommande sjukfrånvaro	13
Ökningen av krav i arbetet har inget samband med antal dagar i sjuksängen	14

Sammanfattning

Arbetsmotivationen sjunker i Sverige – särskilt för de som är eller tror att de kommer vara sjuka! Så kan denna rapport från Jobbhälsobarometern sammanfattas med en kort mening.

- Från toppåret 2009 – krisåret – har arbetsmotivationen minskat något för att 2013 gå brantare utför. För den grupp som tror sig vara sjukfrånvarande framöver kan arbetsmotivationens utförslöpa snarare liknas vid en svart pist.
- De som tror de kommer att vara sjukfrånvarande är i betydligt mindre utsträckning motiverade i sitt arbete.
- De yngre är också klart mindre motiverade än de äldre.
- De helårsfriska upplever att det är låg sjukfrånvaro på deras arbetsplats. De sjuka däremot håller inte alls med om att sjukfrånvaron är låg på sin arbetsplats. Skillnaderna har dessutom ökat med åren. Kan det vara något på jobbet som smittar?
- Vi ser en anmärkningsvärd ökning av andelen som känt psykiskt obehag att gå till jobbet bland de som tror sig vara sjuka framöver.
- Nästan två tredjedelar av de som tror att de kommer att vara sjukfrånvarande minst 15 dagar tror också att arbetet kommer att påverka hälsan negativt.
- De som tror sig vara sjuka det närmaste året är också klart mindre nöjda med möjligheterna att påverka hur arbetsuppgifterna ska utföras. De är också klart mindre nöjda med den fysiska arbetsmiljön.
- Vi ser däremot inget eller marginellt samband mellan ökade krav i arbetslivet och hur mycket sjuk man tror sig vara framöver.

Det finns också en tidigare rapport från Jobbhälsobarometern, 2013:1 som redovisar skillnader i ohälsa mellan åldrar och kön.

Om Jobbhälsobarometern

Jobbhälsobarometern, som genomförs årligen, bygger på telefonintervjuer med ett representativt urval av svenskar i åldern 20 – 65 år som arbetar minst halvtid. Jobbhälsobarometern för 2013 omfattar 4518 personer. Den kompletterar på ett statistiskt sätt den bild vi inom företagshälsovården ser bland anställda och på arbetsplatser. Samtliga uppgifter i Jobbhälsobarometern bygger på de anställdas egen uppfattning och skattning.

Syftet med Jobbhälsobarometern är att visa på trender när det gäller hälsa och synen på arbetet, skillnader mellan sektorer, åldrar och branscher med mera samt att visa på samband mellan hälsa, sjukdagar och arbete.

Sveriges Företagshälsor samarbetar med SKI, Svenskt Kvalitetsindex när det gäller datainsamling till Jobbhälsobarometern.

Om Sveriges Företagshälsor

Sveriges Företagshälsor är företagshälsovårdens branschorganisation. Tillsammans med våra medlemmar strävar vi efter att landets arbetsgivare ska få hållbara, effektiva och attraktiva arbetsplatser. Medarbetarna ska samtidigt få ett hälsosamt, säkert och stimulerande yrkesliv. Investeringar i företagshälsovård är en vinst för alla parter.

Sveriges Företagshälsors medlemmar utgör en majoritet av branschen och består av närmare 4000 samverkande specialister inom arbetsmiljö & hälsa, frisk- och sjukvård samt rehabilitering.

Kontakt för mer information

Lars Hjalmarson, vd Sveriges Företagshälsor

Tel: 08 - 762 67 49

E-post: lars.hjalmarson@foretagshalsor.se

www.foretagshalsor.se

De anställdas syn på sin framtida hälsa

Även om läkarvetenskapen är duktig på att ställa diagnos på sjukdomar och ohälsa så överträffas detta ofta av individen själv. Sannolikheten är stor att den som tror att den ska bli sjuk också blir det.

I Jobbhälsobarometern ingår därför en fråga hur de anställda bedömer sin egen frånvaro på grund av sjukdom inom de kommande 12 månaderna. I denna rapport fokuserar vi på hur landets anställda upplever olika förhållanden på arbetet, i arbetsmiljön, sin hälsa med mera uppdelat på *om* och i så fall *hur* mycket man tror sig komma vara frånvarande från jobbet på grund av sjukdom de närmaste 12 månaderna.

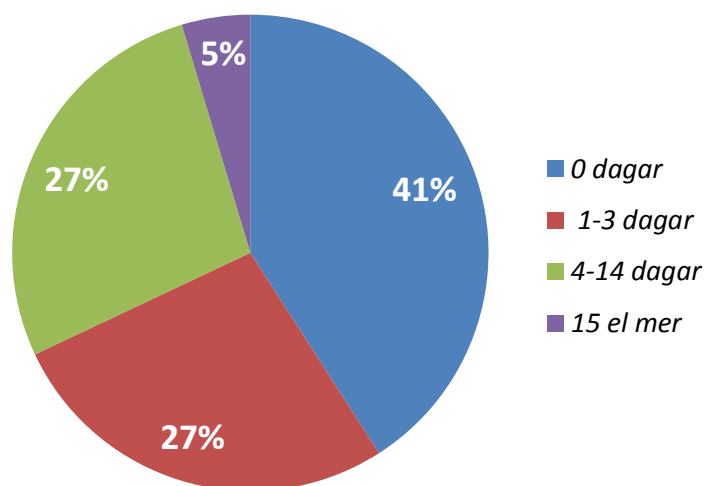


Diagram 1: Egen förväntad sjukfrånvaro de närmaste 12 månaderna bland landets anställda.

Av diagrammet framgår att närmare 60 procent av landets anställda tror att de kommer att ha minst en frånvarodag kommande 12 månader. 27 procent tror de kommer vara frånvarande en till tre dagar och lika många tror de kommer vara borta från arbetet fyra till 14 dagar. Fem procent tror de kommer att vara frånvarande 15 dagar eller mer.

Fem procent av landets arbetsstyrka motsvarar över 200 000 personer. Sannolikt kommer denna grupp att bli betydligt större i verkligheten. Vi har en tendens att underskatta vår framtida sjuklighet (vilket i sig är positivt). När vi jämför hur många som tror sig vara sjukfrånvarande minst 15 dagar **kommande** 12 månader med hur många som anger att de **har varit** frånvarande **senaste** 12 månaderna så är det närmare 9 % som **har varit** frånvarande.

I de följande diagrammen i denna rapport redovisars de anställdas syn på arbete, hälsa och arbetsmiljö uppdelad på *om* och i så fall *hur* mycket man kommer att vara frånvarande från arbetet på grund av sjukdom kommande 12-månadersperiod.

Svaren på ett flertal av frågorna i Jobbhälsobarometern ska anges i hur stor utsträckning man instämmer i ett påstående. På en skala 1-10 är 10 = instämmer helt och 1= instämmer inte alls. I denna rapport redovisar vi andelen som angett värdena 8, 9 eller 10 på denna skala och betraktar att de helt eller nästan helt instämmer i påståendet.

Arbetsmotivationen sjunker med frånvaron

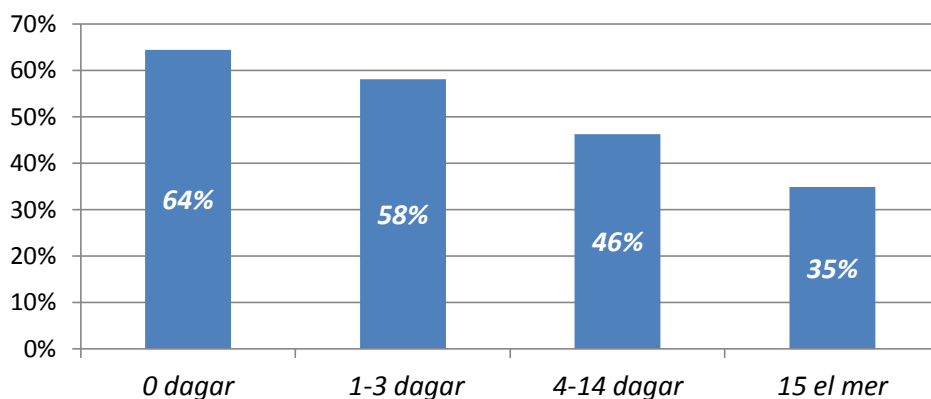


Diagram 2: Andelen som känner sig motiverad i sitt arbete uppdelat på egen förväntad sjukfrånvaro.

Diagrammet redovisar andelen anställda som instämmer helt eller nästan helt i påståendet "Du känner dig motiverad i ditt arbete". Kategorierna - de olika staplarna - är uppdelade på hur många sjukdagar man förväntar sig ha den kommande 12-månadersperioden. Av diagrammet framgår att 64 procent av de som tror att de kommer vara helårsfriska (= 0 frånvarodagar kommande 12 månader) helt eller nästan helt instämmer i att känna sig motiverade i sitt arbete. Motsvarande andel för de som tror sig komma vara frånvarande på grund av sjukdom 15 dagar eller mer den närmaste 12 månadsperioden är bara drygt hälften - 35 procent.

Det går dock inte att utläsa ifall det är den lägre motivationen som orsakar frånvaron eller om det är frånvaron som orsakar brist på motivation. Det är dock ett starkt samband mellan frånvaro och motivation och sannolikt finns orsak och verkan i båda riktningarna.

När vi tittar på frågan om motivation ser vi också att det särskilt är de yngre som i mindre utsträckning är motiverade - detta kan sammanfalla med att de yngre i större utsträckning förväntar sig vara sjuka och frånvarande kommande året (se *Jobbhälsobarometern, Rapport 2013:1*)

Arbetsmotivationen sjunker generellt

I nedanstående diagram redovisas samma fråga fast uppdelad på åldrar. Här framgår att bara 35 procent av de upp till och med 30 år instämmer helt eller nästan helt i att de är motiverade i arbetet medan motsvarande siffra bland de äldre – de över 55 år – är hela 62 procent.

Mer än 6 av 10 under 30 är inte motiverade i sitt arbete

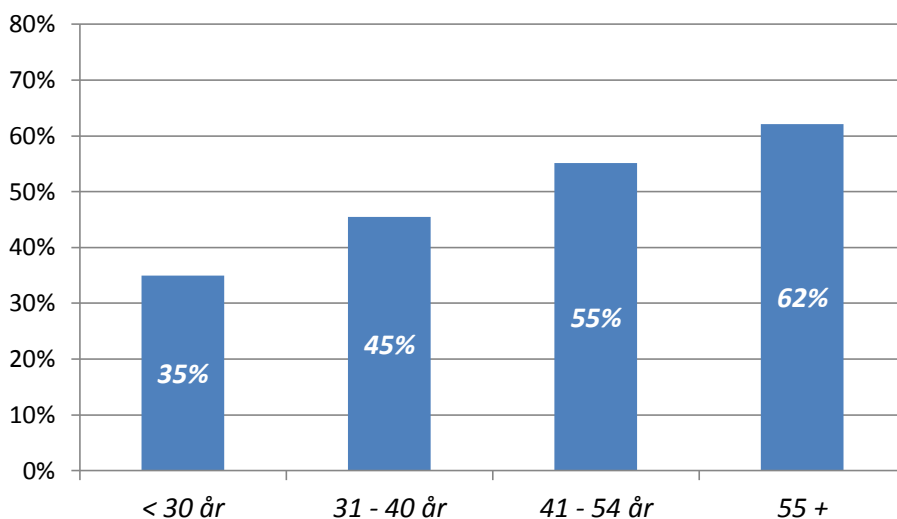


Diagram 3: Andelen som känner sig motiverad i sitt arbete uppdelat på ålder.

Andelen högmotiverade minskar, särskilt det senaste året. Diagrammet nedan visar utvecklingen av hur motiverade vi är i arbetet uppdelat på egna förväntade sjukdagar kommande 12-månadersperiod för respektive år sedan 2007.

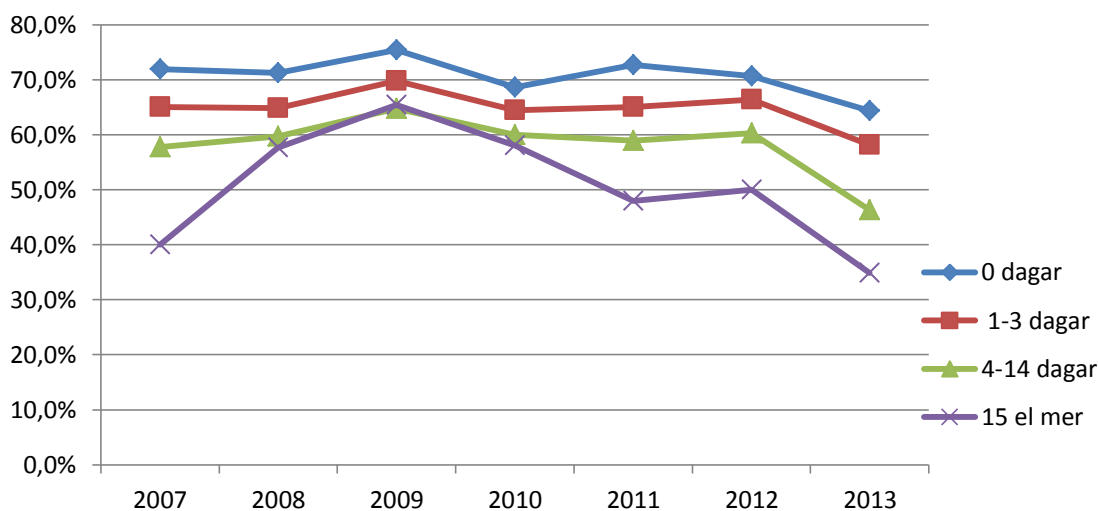


Diagram 4: Andelen som känner sig motiverad i sitt arbete uppdelat på egen förväntad sjukfrånvaro. År 2007-2013.

Som framgår av diagrammet såg låg motivationsgraden på topp 2009 – krisåret. Därefter har motivationen minskat något för hela landets arbetsstyrka. Det sista året har den rasat anmärkningsvärt – särskilt för de som förväntar sig vara sjuka kommande 12-månadersperiod.

Dubbelt så många helårsfriska kan hantera sin arbetsstress

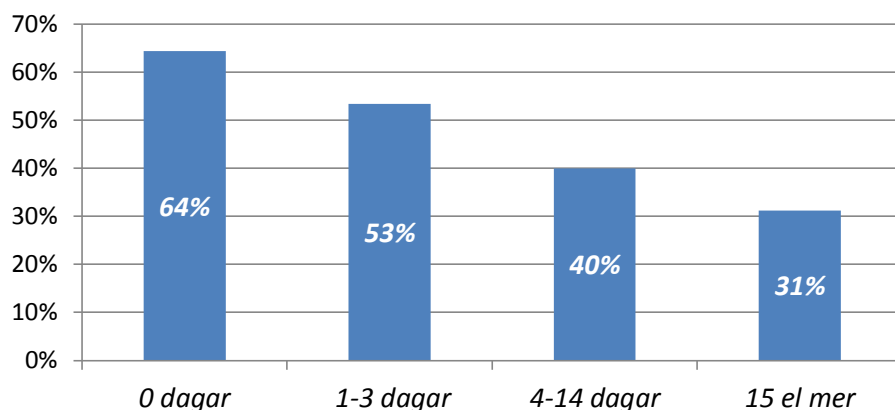


Diagram 5: Andelen som ser sig kunna hantera arbetsstressen på ett tillfredsställande sätt uppdelat på egen förväntad sjukfrånvaro.

Diagrammet visar andelen som instämmer helt eller nästan helt i påståendet att de kan hantera den stress som förekommer i arbetslivet på ett tillfredsställande sätt uppdelat på förväntade sjukfrånvarodagar kommande år.

Av diagrammet framgår att av de som tror sig komma vara helårsfriska så är det 64 procent som instämmer helt eller nästan helt i att man kan hantera den stress som finns i arbetslivet på ett tillfredsställande sätt. Motsvarande andel för de som tror de kommer att vara frånvarande 15 dagar eller mer är bara 31 procent - mindre än hälften jämfört med de helårsfriska.

Diagrammet redovisar förändringen i synen på om den stress som förekommer i arbetslivet kan hanteras tillfredsställande uppdelat på förväntade sjukdagar kommande 12-månadersperiod respektive år. Frågan har ingått i Jobbhälsobarometern med samma formulering sedan 2010. Som framgår är det allt färre som kan hantera stressen i arbetslivet av de som förväntar sig vara sjuka den närmaste 12 månadersperioden respektive år. Vi ser också en ökning av de som inte tycker sig kunna hantera sin arbetsstress bland de som förväntar sig vara sjuka kommande år jämfört med de helårsfriska.

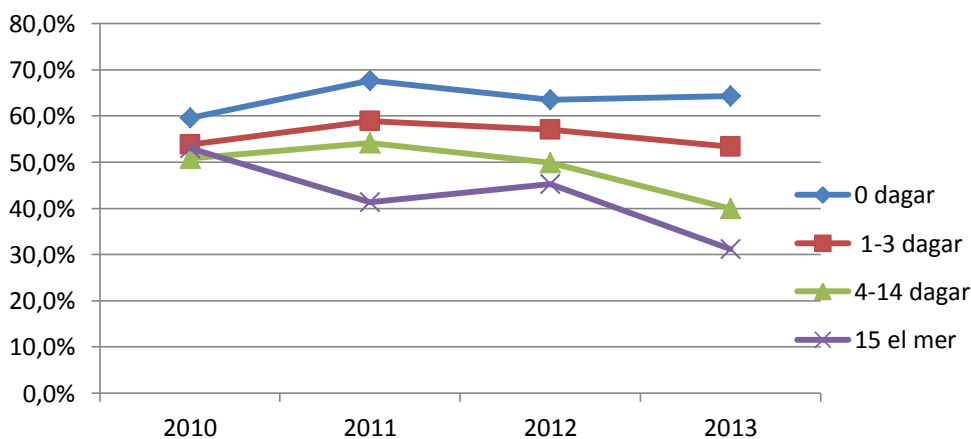


Diagram 6: Andelen som ser sig kunna hantera arbetsstressen på ett tillfredsställande sätt uppdelat på egen förväntad sjukfrånvaro. År 2010-2013

Sjukfrånvaro tenderar smitta

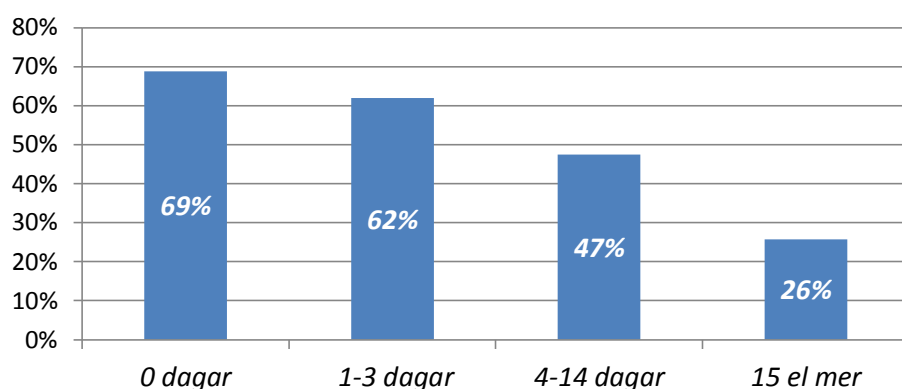


Diagram 7: Andelen som upplever sig ha låg sjukfrånvaro på sin arbetsplats uppdelat på egen förväntad sjukfrånvaro.

Diagrammet redovisar andelen anställda uppdelat på förväntade sjukdagar kommande 12-månadesperiod som instämmer helt eller nästan helt i påståendet att "sjukfrånvaron är låg min arbetsplats".

Här framgår det att 69 procent av de som förväntar sig vara helårskriska det närmaste året instämmer helt eller nästan helt i att sjukfrånvaron är låg på arbetsplatsen. Bland de som tror sig vara frånvarande minst 15 dagar är motsvarande andel bara 26 procent. En slutsats som kan dras av det är att sannolikheten är högre att själv bli sjukfrånvarande är om man upplever att arbetsplatsen har en hög sjukfrånvaro.

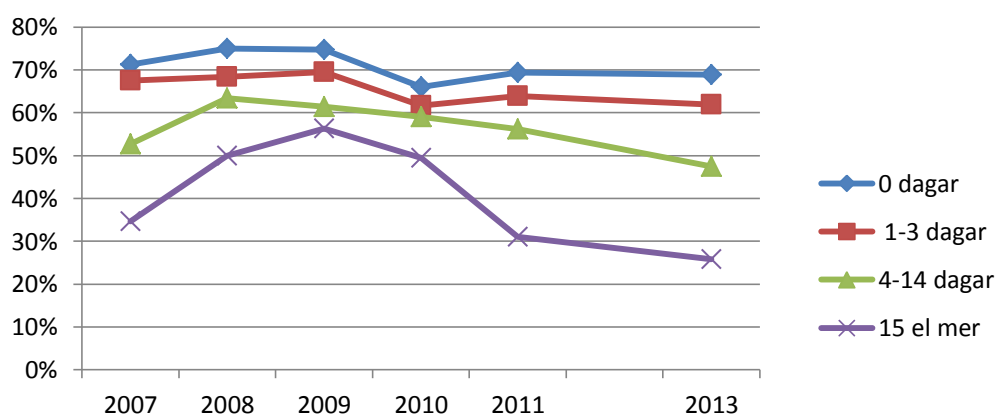


Diagram 8: Andelen som upplever att sjukfrånvaron är låg på arbetsplatsen uppdelat på egen förväntad frånvaro resp år.

Frågan har ingått i Jobbhälsobarometern sedan 2007 med undantag för 2012 då relevant data saknas. Diagrammet redovisar andelen anställda som instämmer helt eller nästan helt i att sjukfrånvaron är låg på sin arbetsplats uppdelat på förväntade sjukdagar kommande 12 månader respektive år.

Att känna psykiskt obehag i jobbet riskerar sjukfrånvaro

Nära 60 procent som tror att de kommer att vara sjukfrånvarande mer än 15 dagar kommande år känner psykiskt obehag i jobbet

Diagrammet visar andelen anställda uppdelat på förväntade sjukdagar kommande 12 månader som angett "ja" på frågan om man känt psykiskt obehag att gå till arbetet. Här framgår det att 18 procent av de som tror sig vara helårskriska kommande år uppger att de känt psykiskt obehag att gå till jobbet. Motsvarande andel för de som tror sig vara borta minst 15 dagar kommande 12 månader är hela 58 procent.

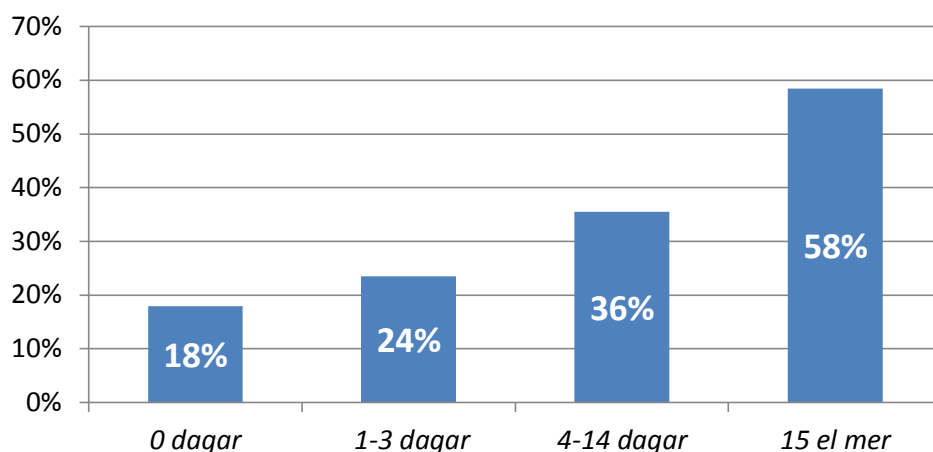


Diagram 9: Andelen som känt psykiskt obehag att gå till jobbet uppdelat på egen förväntad sjukfrånvaro.

Här ser vi en mycket stark förändring de senaste åren. Frågan har funnits med i Jobbhälsobarometern sedan 2010 och skillnaderna i om man har känt psykiskt obehag att gå till arbetet har ökat anmärkningsvärt.

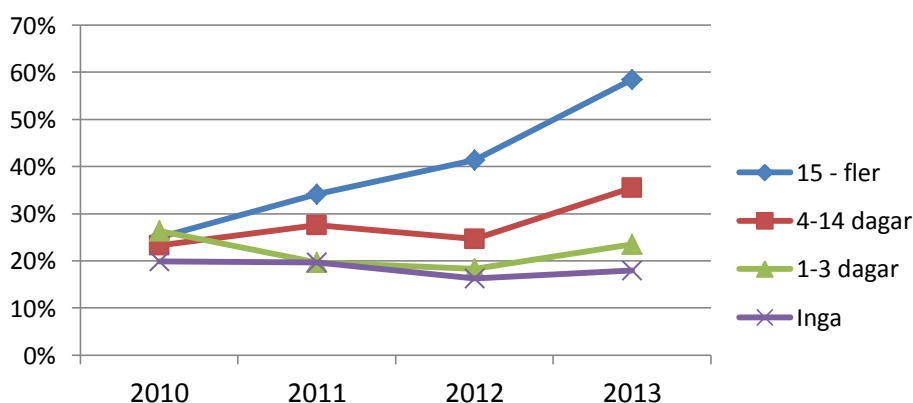


Diagram 10: Andelen som känt psykiskt obehag att gå till jobbet uppdelat på egen förväntad sjukfrånvaro 2010-13.

Av diagrammet framgår att det 2010 inte var någon större skillnad mellan de som förväntade sig sjukfrånvaro och de som trodde sig vara helårskriska på frågan om man känt psykiskt obehag att gå till jobbet. 2013 var det nästan 60 procent av de som förväntade sig en egen sjukfrånvaro på mer än 15 dagar som känt psykiskt obehag att gå till jobbet. Motsvarande andel för de helårskriska var knappt 20 procent.

De anställdas egen bedömning av arbetets påverkan på hälsan

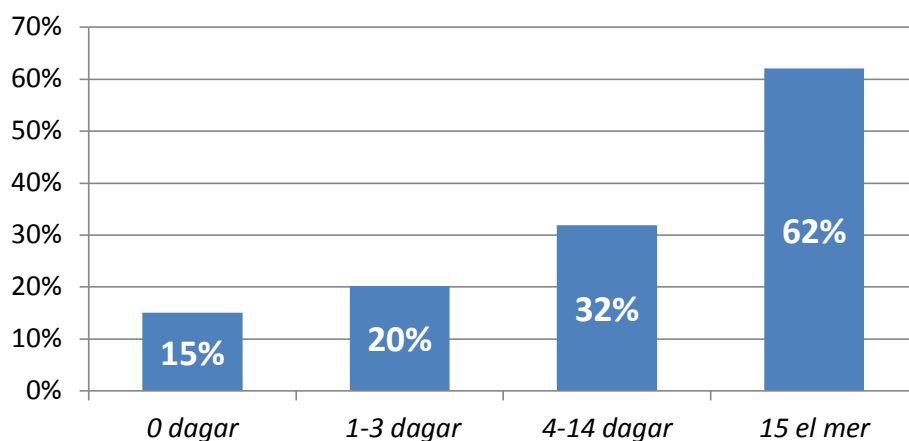


Diagram 10: Andelen som tror att arbetet kommer att påverka hälsan negativt under de närmaste två åren uppdelat på egen förväntad sjukfrånvaro.

Diagrammet visar andelen anställda uppdelat på förväntade sjukdagar kommande 12 månader som svarat "ja" på frågan om nuvarande arbete kommer att påverka hälsan negativt under de närmaste två åren. Här framgår det att 15 procent av de som tror sig vara helårsfriska kommande år uppger att de tror att arbetet påverkar hälsan negativt under de närmaste två åren. För de som tror sig vara borta minst 15 dagar kommande 12 månader är motsvarande andel hela 62 procent - nästan två tredjedelar av hela den gruppen.

Att kunna påverka tenderar vara hälsosamt

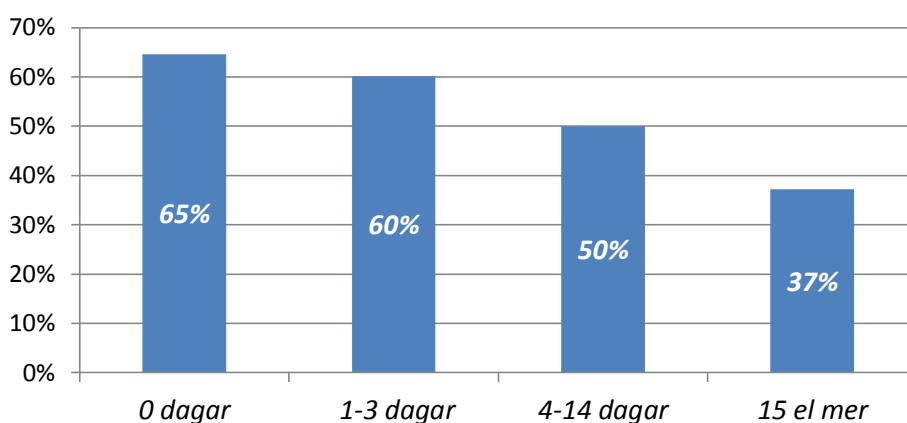


Diagram 11: Andelen som är klart nöjda med möjligheterna att påverka hur arbetsuppgifterna ska genomföras uppdelat på egen förväntad sjukfrånvaro.

Diagrammet visar andelen anställda som är klart nöjda* med möjligheterna att påverka hur arbetsuppgifterna ska genomföras uppdelat på förväntade sjukdagar kommande 12-månadersperiod. Här framgår att 65 procent av de som tror sig vara helårsfriska kommande år uppger att de är klart nöjda med möjligheterna att påverka hur arbetsuppgifterna ska utföras. För de som tror sig vara borta minst 15 dagar kommande 12 månader är motsvarande andel bara 37 procent - lite drygt en tredjedel i den gruppen.

**Med klart nöjd menas de som angett värden 8, 9 eller 10 på en tiogradig skala där 1=inte alls nöjd och 10=mycket nöjd.*

Även den fysiska arbetsmiljön har klart samband med kommande sjukfrånvaro

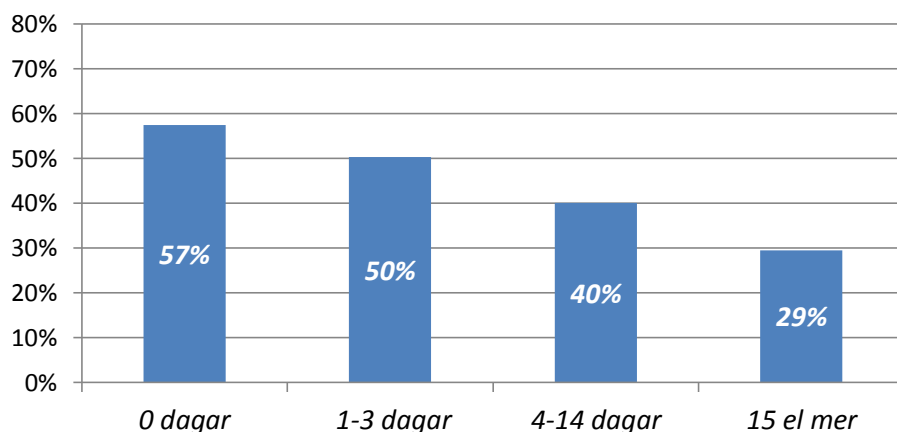


Diagram 12: Andelen som är mycket nöjda med den fysiska arbetsmiljön uppdelat på egen förväntad sjukfrånvaro.

Diagrammet visar andelen anställda som är klart nöjda med den fysiska arbetsmiljön avseende ergonomi (arbetsställning för rygg, nacke etc) uppdelat på förväntade sjukdagar kommande 12 månader. Här framgår att 57 procent uppger att de är klart nöjda med den fysiska arbetsmiljön av de som tror sig komma vara helårsfriska närmaste året. För de som tror sig vara bort minst 15 dagar kommande 12 månader är motsvarande andel bara 29 procent - knappt en tredjedel i den gruppen

**Med klart nöjd menas de som angett värden 8, 9 eller 10 på en tiogradig skala där 1=inte alls nöjd och 10= mycket nöjd.*

Ökningen av krav i arbetet har inget samband med antal dagar i sjuksängen

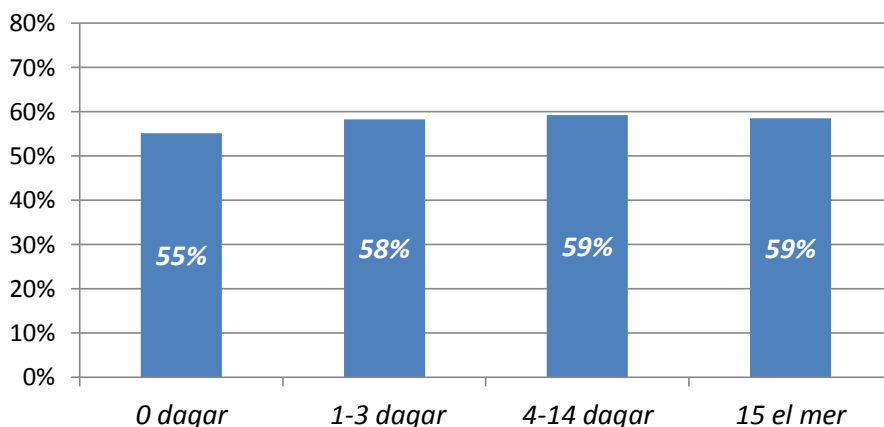


Diagram 13: Andelen som tycker att kraven i arbetet har ökat senaste året uppdelat på egen förväntad sjukfrånvaro.

Diagrammet visar andelen anställda uppdelat på förväntade sjukdagar kommande 12-månadersperiod som instämmer helt eller nästan helt i att kraven "på mig" har ökat det senaste året. Här framgår att det inte är någon större skillnad mellan de som tror sig vara helårsfriska och de som tror sig vara borta från arbetet på grund av sjukdom närmaste året. Skillnaderna är inte statistiskt säkerställda.

Detta mönster har vi sett under alla år vi genomfört Jobbhälsobarometern. Det verkar inte vara ökade krav i arbetet som leder till sjukfrånvaro.

sveriges
företags
hälsor

Jobbhälsobarometern
Delrapport 2013:2
Sveriges Företagshälsor
2013-11-27